

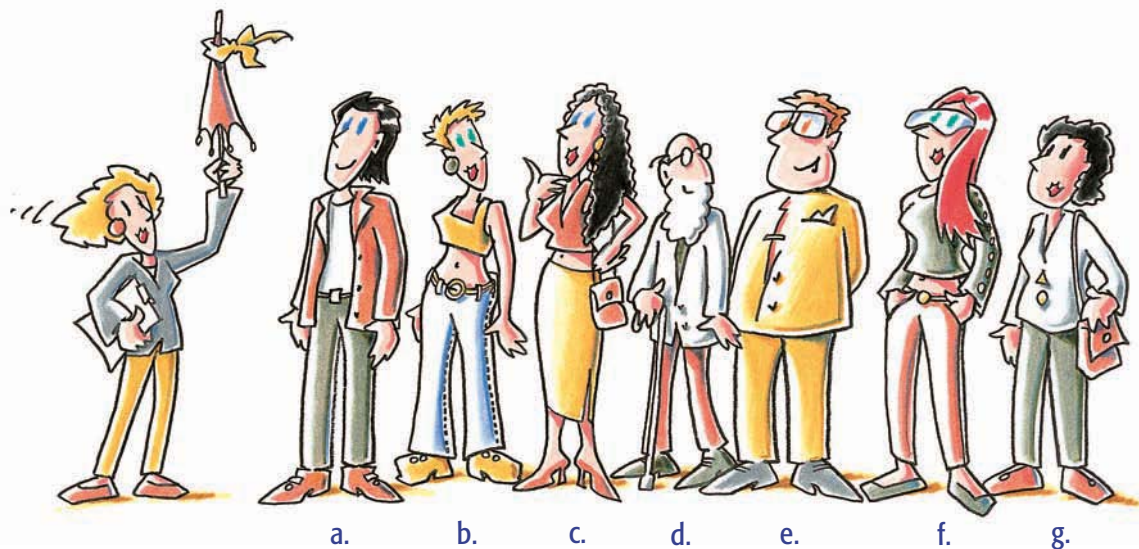
Non è bello ciò che è bello...

1 Com'è?



2 Chi è l'intruso?

Nel gruppo di Marina ci dovrebbero essere sei persone, però ce ne sono sette.
Leggete le descrizioni dei partecipanti alla visita turistica e scoprite chi è l'intruso.



- È alta, magra e molto bella. Ha i capelli neri, lunghi e ricci e gli occhi azzurri.
- È alto, un po' grasso, ha i capelli e gli occhi castani e porta gli occhiali. Non è molto giovane ed è sempre elegante.
- È giovane, abbastanza alta, né magra né grassa, ha i capelli corti, biondi e gli occhi verdi. Porta quasi sempre i jeans.
- È una persona anziana, bassa, magra, un po' calva. Ha la barba e gli occhiali.
- Non è né alta né bassa, abbastanza magra, ha i capelli e gli occhi neri, non è più giovane, ma ancora molto sportiva.
- È alto, magro, sportivo e attraente. Ha i capelli neri non molto corti e gli occhi azzurri.



né ... né
weder ... noch

3 Il personaggio misterioso

In piccoli gruppi scegliete un personaggio famoso e descrivetene l'aspetto fisico. Gli altri gruppi dovranno indovinare, attraverso delle domande, di chi si tratta.

4 Un tipo interessante

CD 8 *Ascoltate il dialogo e decidete quali dei seguenti aggettivi si riferiscono a Luis e quali a Giorgio.*



Luis



Giorgio

carino	
interessante	
aperto	
divertente	
vanitoso	
simpatico	
timido	
sensibile	
intelligente	
noioso	
bruttino	
grasso	



Giorgio sa suonare il violino.

6 Cosa sa fare?

Segnate con una crocetta le cose che secondo voi sa fare il vostro compagno e confrontate poi se le vostre ipotesi sono vere o false.

Il mio compagno/la mia compagna sa ...

suonare il pianoforte.

guidare la motocicletta.

cucinare.

sciare.

disegnare bene.

usare bene il computer.

parlare almeno due lingue straniere.

giocare a golf.

suonare la chitarra.

cantare.

fare un tiramisù.

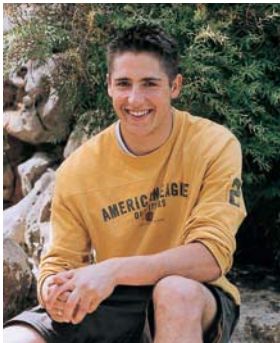
cucire.



Ü 5

7 Fotografie

Come trovate queste persone? Parlatene con un compagno.



a.



b.



c.



d.



e.



f.

3

8 La Zezé

Leggete il seguente testo.

La Zezé è nera, panciuta, larga di fianchi e magra di spalle e di gambe, con dei piedi ossuti, larghi e piatti. È alta quasi quanto me e dice che io sono la più alta di tutte le signore che ha avuto. Arriva a mezzogiorno con le sacche della spesa. Quando piove ha un impermeabile finta tigre. Per fare le faccende si mette in testa un fazzoletto a turbante. È nata nel Capo Verde, ma è cresciuta in casa d'una zia a Torpignattara.

Non le piacciono le donne alte. Lei è alta ma ben proporzionata, ha le gambe sottili per sua fortuna, io non le ho tanto sottili per mia disgrazia. (...) Trova che io mi pettino male. Così come mi pettino con i capelli tutti puntati in cima alla testa, si vede troppo la mia faccia magra, con le occhiaie e le rughe. Lei ha la faccia piena e non ha bisogno di nasconderla coi capelli. I suoi capelli sono ricci, crespi e gonfi, li taglia ben corti (...). Ha i capelli ancora tutti neri per sua fortuna. Io invece di capelli bianchi ne ho tanti, e chissà cosa aspetto a tingerli, non si sa.

Io sul momento sono la sua sola signora. Prima di venire da me va in piazza San Cosimato, un'ora da Egisto, dove non c'è niente da fare perché Egisto è pulito e preciso, poi due ore al piano di sotto da Alberico e lì c'è un casino. Né da Egisto né da Alberico ci sono signore. (...) Dopo che è stata da me va ancora a stirare da un architetto, e anche lì non ci sono signore. A lei piace il lavoro quando c'è almeno una signora.

Viene da me a mezzogiorno e se ne va alle quattro e mezzo. Alle quattro dovrebbe andare a prendere Vito all'asilo, ma non le va di andarci. Vito è troppo vivace e lei non ha voglia di correrli dietro per strada. Non le piace portare a spasso bambini.

(da *La città e la casa* di Natalia Ginzburg)

Rispondete alle domande.

- Che aspetto ha la Zezé?
- Che cosa non le piace della signora?
- Che cosa fa prima di andare dalla signora?
- Che cosa fa dopo?
- Che cosa non le piace fare?

andarsene

Zezé se ne va alle quattro e mezzo.

Ce ne siamo andati prima.

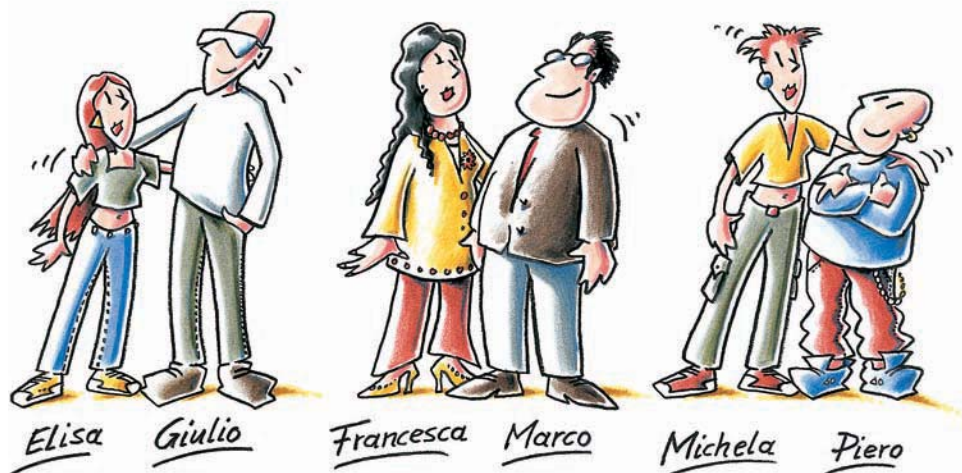


Ü 6-7

*In che cosa sono simili e in che cosa sono diverse le due donne?
Parlatene in piccoli gruppi.*

9 Usate la fantasia!

In che cosa sono simili queste persone?



Elisa Giulio

Francesca Marco

Michela Piero

Luigi è alto **quanto/come** Carla.
Carla è simpatica **come** Elena.

Ü 8

10 Una nuova conoscenza

Scrivete una lettera al vostro migliore amico. Raccontate di una persona che avete conosciuto da poco. Descrivete com'è, cosa fa, in che cosa siete simili, in che cosa siete diversi.

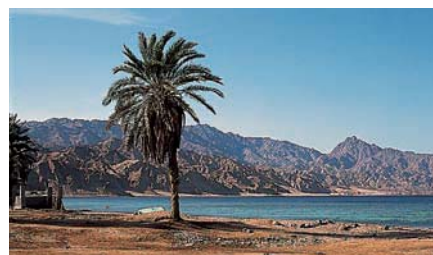
11 E adesso che facciamo?

CD 9

Teresa e Beatrice sono alla ricerca di una nuova compagna di viaggio. Ascoltate il dialogo e indicate, per ognuna delle persone nominate, i motivi per cui viene esclusa.

Patrizia
Carla
Anna
Paola

non è molto flessibile.
non vuole lasciare i figli da soli.
non sopporta il caldo.
ha paura degli scorpioni.
non va in vacanza senza il fidanzato.
non dorme volentieri in tenda.
è in vacanza nello stesso periodo.



3

- ▲ Allora, è sicuro eh, Eleonora non può venire!
- ▼ Accidenti! E adesso che facciamo? Ormai abbiamo preso i biglietti!
- ▲ Dobbiamo trovare qualcun altro.
- ▼ Sembra facile! Trovare qualcuno per una vacanza nel deserto con tenda e sacchi a pelo! A me, così, su due piedi, non viene in mente nessuno.
- ▲ Mah, potremmo chiedere a Patrizia.
- ▼ Figurati! Primo non sopporta il caldo, e secondo non andrebbe mai in vacanza senza il suo Luigino!
- ▲ E Carla?
- ▼ Carla non lascerebbe mai i bambini per quattro settimane.
- ▲ Potresti chiedere a tua sorella Anna.
- ▼ In quel periodo è in vacanza anche lei.
- ▲ Paola, allora!
- ▼ Paola?? Ma stai scherzando? Paola non dormirebbe mai in tenda, lo sai che vede scorpioni dappertutto! No, no, Paola no, non è la persona giusta, non è abbastanza flessibile.
- ▲ Ho trovato! Chiediamo a Gabriella!
- ▼ Hmm, non è una cattiva idea. Proviamo a chiamarla, a quest'ora dovrebbe essere in ufficio.

Sembra facile trovare **qualcuno**.
Non mi viene in mente **nessuno**.



12 Riflettiamo

Nel dialogo compare un nuovo modo verbale, il condizionale. Scrivete qui di seguito le forme che trovate e confrontate poi con un compagno.



Ü 9.
10-11

Quali, delle forme che avete trovato, sono irregolari? Confrontate in plenum.

13

Un compagno di viaggio

Volete organizzare un viaggio, però non volete andare da soli. In coppia dite come dovrebbe essere il vostro compagno di viaggio. Riferite poi in plenum e formate, in base alle preferenze, dei piccoli gruppi di viaggio.

Dovrebbe ... Non dovrebbe ...

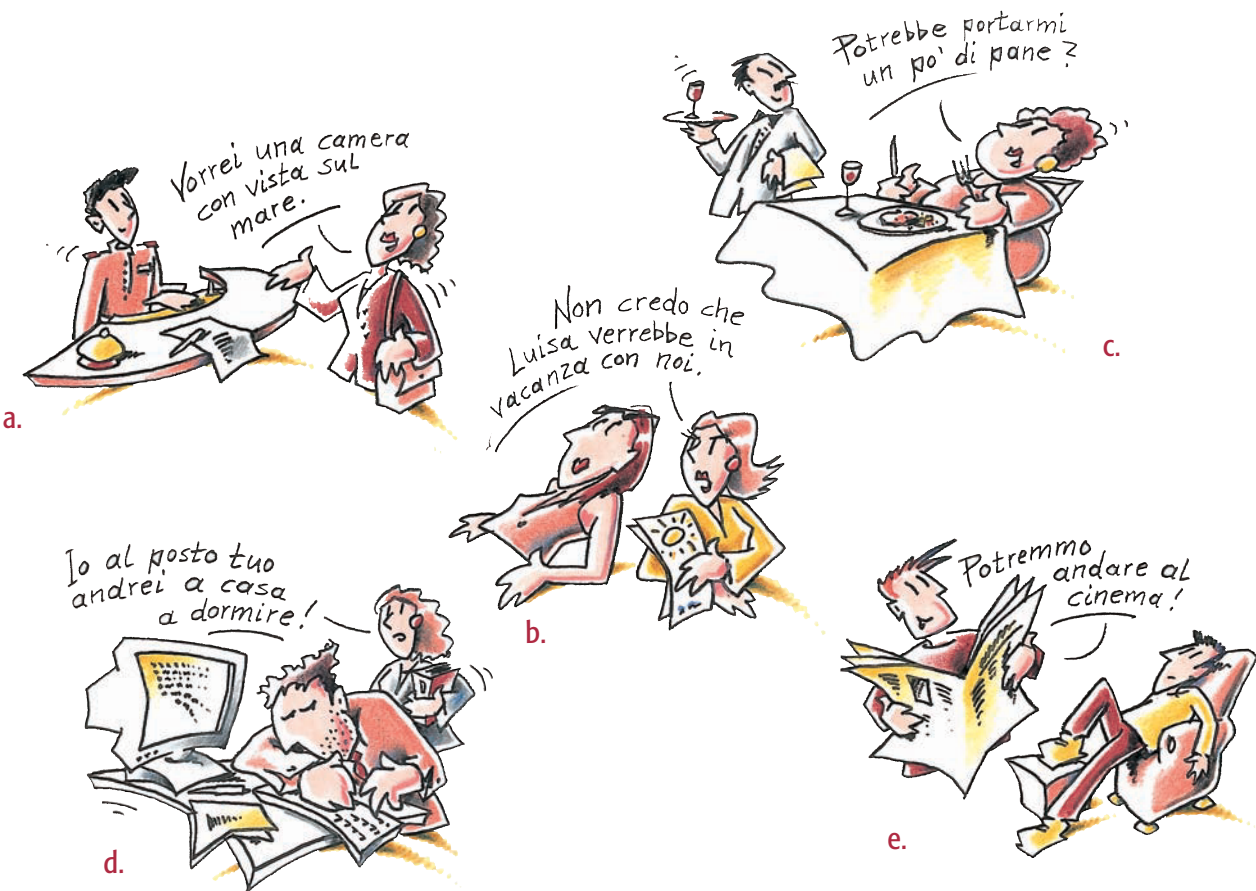
		andare → andrei
		avere → avrei
	-ei	dare → darei
lavorer	-esti	dovere → dovrei
prender	-ebbe	essere → sarei
dormir	-emmo	fare → farei
	-este	potere → potrei
	-ebbero	stare → starei
		venire → verrei
		volere → vorrei

14

Quando?

Ecco alcune situazioni in cui si usa il condizionale. Osservate i disegni e dite di quale situazione si tratta.

- fare una proposta
- esprimere un desiderio
- dare un consiglio
- chiedere cortesemente qualcosa
- fare un' ipotesi



15 Come reagireste?

Cosa fareste in queste situazioni? Parlatene con un compagno.

In albergo trovate uno scorpione nel letto.

Siete in campeggio da una settimana e piove tutto il tempo.

In TV c'è il vostro film preferito, ma il televisore non funziona.

Il frigorifero è vuoto, ma sono già le 23.00.

Al ristorante vi accorgete di non avere abbastanza soldi per pagare il conto.

Volete fare una festa, ma sotto di voi abita una signora anziana che non sopporta la musica.



16 Un nuovo principe azzurro?

CD 10

Ascoltate le interviste e segnate con una crocetta gli aggettivi nominati dalle intervistate.

bello	<input type="checkbox"/>	divertente	<input type="checkbox"/>	estroverso	<input type="checkbox"/>	protettivo	<input type="checkbox"/>
simpatico	<input type="checkbox"/>	altruista	<input type="checkbox"/>	sicuro	<input type="checkbox"/>	tranquillo	<input type="checkbox"/>
intelligente	<input type="checkbox"/>	attivo	<input type="checkbox"/>	generoso	<input type="checkbox"/>	sportivo	<input type="checkbox"/>
forte	<input type="checkbox"/>	paziente	<input type="checkbox"/>	lavoratore	<input type="checkbox"/>		

Riascoltate le interviste e segnate con una crocetta se le seguenti affermazioni sono vere o false.

	si	no
a. Secondo Lina l'ideale maschile è cambiato perché sono cambiate le donne.	<input type="checkbox"/>	<input type="checkbox"/>
b. Una qualità importante, secondo Giovanna, è la pazienza.	<input type="checkbox"/>	<input type="checkbox"/>
c. Per Giovanna l'aspetto fisico conta moltissimo.	<input type="checkbox"/>	<input type="checkbox"/>
d. Secondo Tina l'ideale maschile delle donne italiane è cambiato solo apparentemente.	<input type="checkbox"/>	<input type="checkbox"/>
e. Tina sostiene che esiste una differenza tra vecchie e nuove generazioni.	<input type="checkbox"/>	<input type="checkbox"/>

17 Il vostro «partner ideale»

E voi avete un partner ideale? Dividetevi in due gruppi e fate un sondaggio all'interno del vostro gruppo. Un portavoce deve poi riferire i risultati alla classe.



Ü 14

E INOLTRE . . .

1 L'oroscopo

Abbinare i disegni al segno zodiacale corrispondente.



- | | |
|------------|----------------|
| 1. Ariete | 7. Bilancia |
| 2. Toro | 8. Scorpione |
| 3. Gemelli | 9. Sagittario |
| 4. Cancro | 10. Capricorno |
| 5. Leone | 11. Acquario |
| 6. Vergine | 12. Pesci |

3

2 Di che segno sei?

Fate una crocetta sugli aggettivi che descrivono il vostro carattere.

- | | | | | | |
|----------------|---------------|------------|-----------|----------|----------|
| | | | vanitoso | | |
| intraprendente | perfezionista | ottimista | allegro | geloso | |
| possessivo | indipendente | tranquillo | pratico | emotivo | testardo |
| ambizioso | gentile | realista | laborioso | generoso | |
| snob | dinamico | | | | |

*Cercate nella classe qualcuno che è del vostro stesso segno zodiacale.
Insieme leggete la descrizione del vostro segno e dite poi se corrisponde.*

Ariete

Sempre allegro, ottimista, generoso, impulsivo, pratico, ha molto bisogno di affetto. Anche se vanitoso e piuttosto superficiale è un buon amico e un saggio consigliere. S'innamora facilmente, ma presto si stanca. Adora il cambiamento, la novità.

Toro

Testardo e chiuso, è un tesoro di affetto e di dolcezza. Pratico, laborioso e parsimonioso, ha sempre solide basi economiche ed è un ottimo padrone di casa, anche se un po' troppo perfezionista.

Gemelli

Intelligenti, indipendenti e curiosi, ma allo stesso tempo irritabili e nervosi, hanno un po' la natura del gatto e rendono molto difficile la vita a chi sta loro vicino. Hanno molti interessi intellettuali.

Cancro

Gentile e buono, delicato e fragile, ma gelosissimo, sa anche essere possessivo e prepotente. Tranquillo e laborioso vive sempre chiuso nel suo guscio, estraneo ai problemi di questo mondo.

Leone

Ha una grande vitalità. È passionale e galante. Altezzoso e vanitoso, è anche aperto e socievole. Bello e gentile, piace a molti. Ama proteggere i deboli, ma ... non fidatevi di lui.

Vergine

Seria, lenta, sospettosa, pensa cento volte prima di prendere una decisione. Costante e parsimoniosa, amante della famiglia. Buona e ragionevole.

Bilancia

Molto socievole, allegra, spiritosa, chiacchierona, sempre curata ed elegante, è una gran vanitosa. Cordiale e fiduciosa è anche molto ambiziosa e superstiziosa.

Scorpione

Vivacissimo, passionale ed emotivo, è anche terribilmente geloso e possessivo. Litigioso e sicuro di sé. Aperto, allegro, spiritoso, ha molti amici, ma anche molti nemici e non è facile vivere con lui.

Sagittario

Serio, saggio, tranquillo, deve sentirsi sempre libero e indipendente. Realista e previdente, è molto legato alle tradizioni. Gli piace la vita regolare, le sue decisioni sono sempre ragionevoli, ma non teme l'imprevisto.

Capricorno

Intelligente, intraprendente, laborioso, ha un'ottima memoria. Esigente, spesso avaro, a volte persino pessimista. Sicuro di sé, testardo, ambizioso.

Acquario

Buono, gentile, ama fantasticare. Va sempre d'accordo con tutti, ma fa quello, e soltanto quello, che vuole lui. È giusto e generoso, vive di idee e di progetti, ma manca assolutamente di senso pratico.

Pesci

Dinamici, intraprendenti e ambiziosi, sono molto tenaci nei loro progetti. Amanti della casa e della famiglia, amano, allo stesso tempo, la vita dei locali notturni: adorano ballare e divertirsi.

Per comunicare

Com'è il nuovo ragazzo di Sandra?
Non è né alto né basso.
È un tipo interessante.
Carlo è simpatico.
Laura assomiglia molto a sua madre.
Aldo sa suonare molto bene il violino.

Ce la fai ad arrivare per le otto?
No, non ce la faccio.
E adesso che facciamo? Ormai il treno è partito!
A me non viene in mente niente.
Figurati! Sabrina non verrebbe mai senza Paolo!

Grammatica

Farcela

Non **ce la faccio** ad arrivare in tempo.
Non **ce l'ho fatta** a venire.

*Das Verb **farcela** heißt »etwas schaffen«. Nach **farcela** werden Sätze mit **a** + Infinitiv angeschlossen.*

Das passato prossimo von cominciare und finire

*Das **passato prossimo** von **cominciare** und **finire** wird sowohl mit **avere** als auch mit **essere** gebildet.*

*Mit **avere**: Wenn das Verb transitiv gebraucht wird (es folgt ein Objekt auf das Verb).*

Ho cominciato a leggere un romanzo giallo.
Ho finito di leggere il libro.

*Mit **essere**: Wenn das Verb intransitiv gebraucht wird (es folgt kein Objekt auf das Verb).*

Il concerto è **cominciato** presto.
Il concerto è **finito** alle 23.00.

Sapere

Io non **so** cucinare molto bene.

*Möchte man eine Fähigkeit ausdrücken, so gebraucht man im Italienischen das Verb **sapere**.*

Komparativ

Marco è alto **come/quanto** me. (... so groß wie ...)
Questa gonna è stretta **come** l'altra. (... so eng wie ...)

Andarsene (weggehen)

Me ne vado alle sei.
Se ne sono andati presto.

Der Konditional

Formen: Siehe Grammatikanhang S. 201

Der Konditional wird gebraucht,

- *um eine Möglichkeit bzw. eine Vermutung auszudrücken:*
Pensi che verrebbe con noi?
- *um einen Wunsch auszudrücken:*
Vorrei andare al mare.
- *um eine Bitte höflich auszudrücken:*
Potrebbe dirmi che ore sono?
- *um einen Rat zu geben:*
La mattina **dovresti** alzarti prima.
- *um einen Vorschlag zu machen:*
Potremmo andare in piscina!

Qualcuno – nessuno

Hai visto **qualcuno**? (jemand)
No, non ho visto **nessuno**. (niemand)